

Lisa 1  
KINNITATUD  
haridus- ja teadusministri 8.01.2009. a  
käskkirjaga nr. 12

## **OLUSTVERE TEENINDUS- JA MAAMAJANDUSKOOI**

# **ARENGUKAVA 2009 – 2013**

Olustvere 2009

## SISUKORD

SISSEJUHATUS.....	3
ANDMED ÕPPEASUTUSE KOHTA .....	3
1. KOOLI ÜLDISELOOMUSTUS JA JUHTIMISSTRUKTUUR.....	4
2. OLUSTVERE TEENINDUS- JA MAAMAJANDUSKOOLI VISIOON, MISSIOON JA PÕHIVÄÄRTUSED .....	6
3. ÜMBRITSEVA KESKKONNA JA HETKEOLUKORRA ANALÜÜS.....	7
3.1 VABARIIGI TASAND .....	7
3.2 MAAKONNA TASAND.....	7
3.3 KOOLIS ÕPETATAVATE KUTSELADE MAJANDUSVALDKONDADE ARENGUSUUNDADE KIRJELDUS.....	8
3.4 KOOLI HETKEOLUKORD .....	10
3.5 SWOT.....	12
3.6 KOOLIGA SEOTUD HUVIGRUPID .....	13
4. KOOLI ARENGUSUUNDADE 2006 – 2010 AASTATE 2006 – 2007 TÄITMISE ANALÜÜS.....	15
5. STRATEEGILISED EESMÄRGID TULEMUSVALDKONNITI .....	16
5.1 ÜLDEESMÄRGID .....	16
5.2.1 ÕPPETÖÖGA SEOTUD TEGEVUSED.....	17
5.2.2 ÕPPETÖÖD TOETAVAD TEGEVUSED .....	21
6. RISKIANALÜÜS.....	25
7. ARENGUKAVA AVALIKUSTAMINE .....	25
8. ARENGUKAVA KOOSTAMINE, VASTUVÕTMISE JA MUUTMISE KORD .....	26

## SISSEJUHATUS

Olustvere Teenindus- ja Maamajanduskooli (Olustvere TMK) arengukava aastateks 2009 – 2013 on koostatud tulenevalt Kutseõppeasutuse seaduse ja teiste õigusaktide nõuetest, kusjuures aluseks on võetud Vabariigi Valitsuse poolt 14.07.2005.a kinnitatud Eesti kutseharidussüsteemi arengukavas 2005 – 2008 toodud põhieesmärgid ja ülesanded ning Kutsehariduse visioonist 2015, mille kohaselt „Kutseharidus on Eesti haridussüsteemi integreeritud osa, mis lähtub Eesti ühiskonna, tööandja ja õppija vajadustest. Kutseharidus on hinnatud, selle kättesaadavus tagatud ning lõpetajad leiavad oma ettevalmistusele vastava rakenduse tööturul“.

Arengukava koostamisel on samuti lähtutud Majandus- ja Kommunikatsiooniministeeriumi poolt koostatud Tööjõu vajaduse prognoosist aastani 2011, Elukestva õppe strateegia 2005 – 2008 muudatustest, Elukeskkonna arendamise rakenduskava prioriteetse suuna „Hariduse infrastruktuuri arendamisest“, Viljandimaa Maakonnaplaneeringust 2005-2010, Eesti Kutsehariduse Strateegiast aastateks 2009-2013 koostamise ettepanekutest Vabariigi Valitsusele ning Olustvere TMK senistest kooli arengusuundadest 2006 – 2010 aastate 2006 – 2007 aasta täitmise analüüsist.

Arengukavas on toodud ülevaade kooli ja ümbritseva keskkonna hetkeseisust koos sellest tuleneva SWOT analüüsiga. Sõnastatud on kooli missioon ja visioon ning välja on toodud põhiväärtused. Arengukava määratleb kooli tähtsamad tegevusvaldkonnad, samuti eesmärgid ning meetmed nende saavutamiseks.

Arengukavas käsitletakse õppetöö kvaliteedi tõusu tagamiseks rakendatavaid abinõusid koolis tervikuna, riigi poolt finantseeritavate õppekohtade taotlemist vaadeldaval perioodil ning täiskasvanute täiend- ja ümberõppe arendamist lähiaastatel. Tähtsal kohal on arengukavas tegevuste ja ressursside vajaduse hindamine õppekeskkonna kaasajastamiseks ning õpilaste ja töötajate töö- ja olmetingimuste kaasaja nõuetele vastavusse viimiseks. Samuti kooli tegevust toetavate struktuuriüksuste (turismikeskus, söökla, õppetalu) areng.

Arengukavas on toodud olulisemad meetmed ja kavandatavad tulemused koolielu kõigi tähtsamate valdkondade osas. Täpsed tegevusplaanid koos läbiviimise tähtaegade ja vastutajate ning vajalike ressursside äratoomisega koostatakse vaadeldava perioodi aastate lõikes eraldi.

## ANDMED ÕPPEASUTUSE KOHTA

Olustvere Teenindus- ja Maamajanduskool  
Olustvere School of Service and Rural Economics  
Registrikood: 70002555  
Aadress: Müüri 4, Olustvere 70401 Viljandimaa  
E-post: [kool@olustvere.edu.ee](mailto:kool@olustvere.edu.ee)  
Kodulehekülg: <http://olustvere.edu.ee>  
Direktor: Arnold Pastak / Tel 43 74 290  
Asedirektor: Riho Kala / Tel 513 3703  
Õppeosakonna juhataja: Janika Kivistik / Tel 43 74 244

## 1. KOOLI ÜLDISELOOMUSTUS JA JUHTIMISSTRUKTUUR

Olustvere Teenindus- ja Maamajanduskool asub Kesk-Eestis Põhja-Viljandimaal Suure - Jaani vallas, Olustveres. Kool alustas oma tegevust 1914 aastal Kõo mõisas Kõrgemajärgulise Alampõllutöökoolina, mis 1917 aastal muudeti põllutöökeskkooliks. 1920 aastal jätkas kool tegevust Olustveres Eesti Aleksandri Põllutöökeskkooli nime all. Erinevate nimede all on kool tegutsenud tänaseni. Põllumajandusliku kallakuga koolist on tänaseks saanud Haridus- ja Teadusministeeriumi poolt hallatav kutseõppeasutus, kellele kuulub ka Baltikumi kõige täiuslikumalt säilinud mõisakompleks oma 29 ehitise ja rajatisega. Kooli põhitegevuseks on pakkuda põhikooli- ja gümnaasiumijärgset kutseõpet ning täiend- ning ümberõpet täiskasvanutele.

Õppekavarühmad:

- Põllumajandus ja loomakasvatus
- Majutamine ja toitlustamine
- Toiduainetetöötlus ja tootmine
- Reisimine, turism ja vaba aja veetmine
- Sekretäri- ja ametnikutöö
- Tarbekunst ja oskuskäsitöö

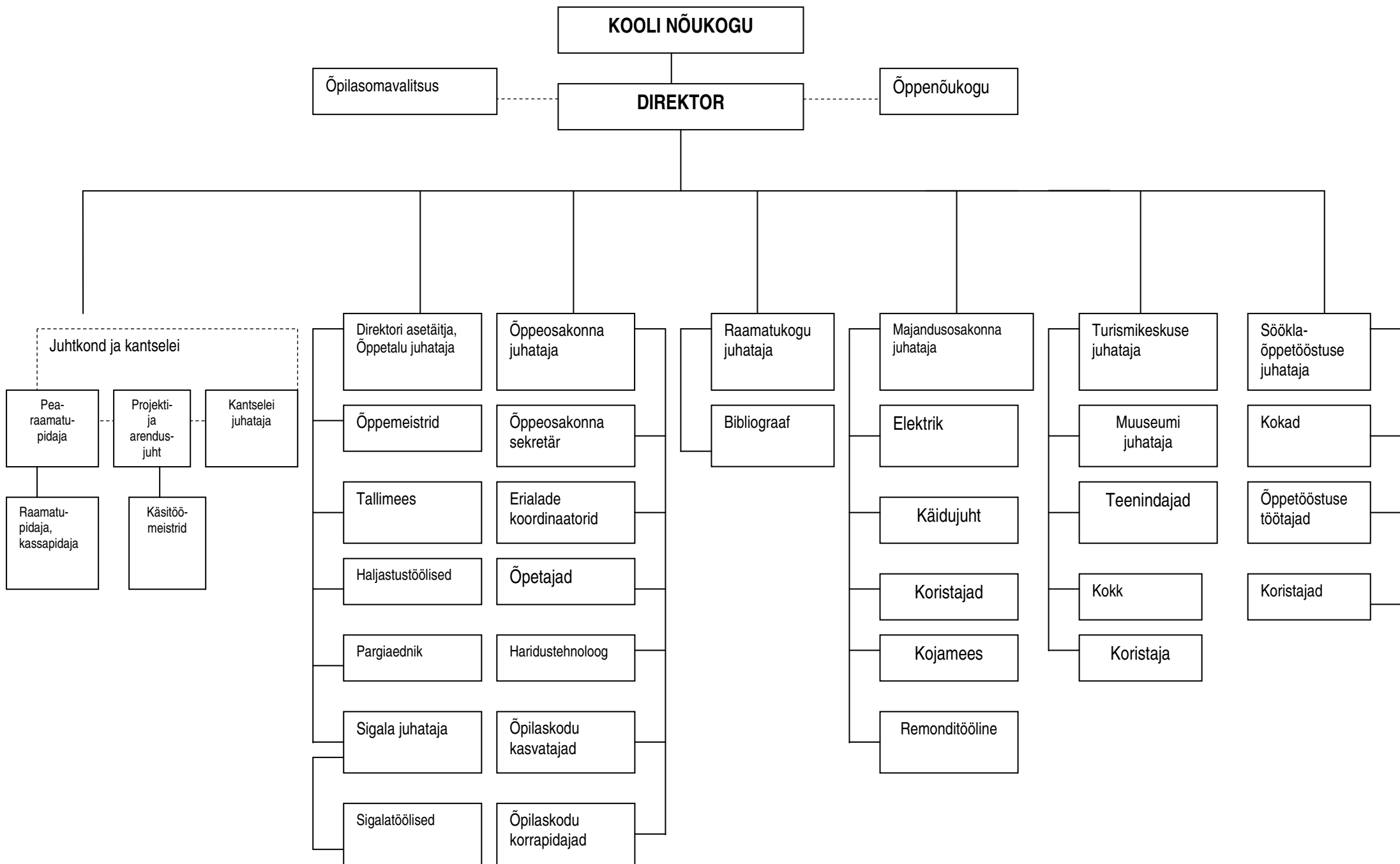
Koolil on välja kujunenud kaks põhilist spetsialiseerumise valdkonda: maamajandus ja teenindus. Õisu Toiduainetetööstuse Kooli liitmisega Olustvere Teenindus- ja Maamajanduskooliga 2006 aastal liitus nimetatutele toiduainete töötlemise õppekavarühm. Käesoleval ajal areneb kool ühendades nimetatud kolm valdkonda ühtseks toiduainete ahelaks alates tooraine tootmisest, jätkates töötlemise ja toiduvalmistamise ning lõpetades teenindusega.

Põhitegevust toetavateks tegevusteks on raamatukogu kasutus, toitlustus, majutus, põllumajandus ja turismialane tegevus, hoonete majandamine.

Koolil on oma õppetalu, mis moodustati 1994. aastal Olustvere Sohvoostehnikumi reorganiseerimise käigus. Kooli omandis on maad ca 507,39 ha. Lisaks kasutab õppetalu renditud põllumaad ca 329 ha.

Kool teeb koostööd väga erinevate sotsiaalsete partneritega ning koolil on arvukalt koostööpartnereid tuntud firmade ja nende Eestis paiknevate esinduste näol. Koostöös toimub õppekavade kaasajastamine, õpetajate täiendkoolitus ja töökeskkonnas stažeerimine, õpilaste ettevõtte praktika ning õppemateriaalse baasi uuendamine.

**Olustvere Teenindus- ja Maamajanduskool on Kutseõppeasutuste Kvaliteediauhinna võitja 2007.a.**



## 2. OLUSTVERE TEENINDUS- JA MAAMAJANDUSKOOLI VISIOON, MISSIOON JA PÕHIVÄÄRTUSED

Olustvere Teenindus- ja Maamajanduskooli juhtkond koostöös töötajate ning koostööpartneritega on loonud visiooni, missiooni ja väärtused lähtudes kooli pikaajalisest edukast tegevusest ning sellest juhitud oma igapäevatoos.

Olustvere Teenindus- ja Maamajanduskooli **missiooniks** on pakkuda kaasaegset ja kvaliteetset kutsealast koolitust teeninduse, toiduainete töötlemise, pärandtehnoloogia ja maamajanduse valdkonnas.

Olustvere Teenindus- ja Maamajanduskooli **visioon** on:

2013 aastaks toimib Olustvere Teenindus- ja Maamajanduskool kui kompetentsikeskus, mis pakub erinevatele sihtgruppidele koolitust, nõustamist ning erialast oskusteavet avatud ja loovas õpikeskkonnas koostöös sotsiaalsete partneritega ning lähtub keskkonnasõbraliku ja jätkusuutliku majandamise põhimõtetest.

Olustvere Teenindus- ja Maamajanduskooli **väärtused**:

- **Avatus:** koostöövalmidus, valmisolek suhtlemiseks, atraktiivsus, paindlikkus
- **Areng:** valmisolek elukestvaks õppeks, jätkusuutlikkus, innovatiivsus
- **Aktiivsus:** ettevõtlikkus, motiveeritus, aktiivne osavõtt kooli arengus
- **Ausus:** vastutustundlikkus, kohusetundlikkus. eetilisuus

### **3. ÜMBRITSEVA KESKKONNA JA HETKEOLUKORRA ANALÜÜS**

#### **3.1 VABARIIGI TASAND**

Põllumajanduse valdkonnas on kool üks väheseid Eestis, kes nimetatud valdkonnas korraldab nii tasemeõpet kui ka täiskasvanute koolitust. Taimekasvatuse, samuti osaliselt loomakasvatuse alast koolitust pakub Olustvere TMK ainsana terves vabariigis. Samuti on kool ainuke Eestis, kus valmistatakse ette piimatoodete tehnoloogia ning jookide tehnoloogia spetsialiste toiduainete tehnoloogia õppesuunal.

Põllumajandusministeeriumi ja Haridus- ja Teadusministeeriumi vahel on sõlmitud koostöökokkulepe aastateks 2004-2008, milles märgitakse, et ministeeriumid teevad koostööd põllumajandusliku tootmise valdkonnas tööjõu ettevalmistamisel ja kutsealase koolituse edendamisel.

#### **3.2 MAAKONNA TASAND**

##### **I. Viljandi maakonnaplaneering aastateks 2005 –2010:**

1. Viljandi maakonnaplaneeringus aastateks 2005 – 2010 on märgitud hariduse osa strateegilise kavandamise visioonina:

Igale inimesele kättesaadav, tema vaimseid ja füüsilisi eeldusi arvestav ja arendav, terviklikku isiksust kujundav konkurentsivõimeline haridus ning võimalused pidevõppeks.

Selleks on püstitatud järgmised kutseõpetust puudutavad eesmärgid:

1. Kutseõppeasutuste võrk on korrastatud.
2. Maakonnas on heal tasemel täiskasvanute koolitus, mis võimaldab nii taseme-, täiend- kui ka vabahariduslikku koolitust

Eesmärkide saavutamise strateegiana näeb maakonnaplaneering ette:

- Kujundada välja kaasaegse õpikeskkonnaga, kvalifitseeritud töötajaskonnaga optimaalne kutseharidusasutuste võrk.
- Tagada hariduslike erivajadustega lastele nõustamisteenus ning õppimisvõimalused kutseharidusasutustes, rakendades tugisüsteeme.
- Ennetada kutsekoolidest väljalangemist, vähendada vägivalda koolis. Tugevdada koostööd kohaliku omavalitsuse, kooli ja kodu vahel.
- Arendada välja arengunõustamissüsteem.
- Luua võimalused kutseõppeks erineva võimekusega ning haridusega õpilastele, sealhulgas erivajadustega õppuritele.
- Laiendada kutsenõustamist üldhariduskoolides. Luua üldhariduskoolide õpilastele võimalused eelkutseõppeks.
- Tagada kõigile õpilastele võimalused isikut arendavaks tegevuseks tundidevälisel ajal

Viljandi maakonnas on 2 Haridus- ja Teadusministeeriumi poolt hallatavat kutseõppeasutust: Olustvere Teenindus- ja Maamajanduskool ning Viljandi Ühendatud Kutsekeskkool ning rakenduskõrgharidust pakkuv TÜ Viljandi Kultuuriakadeemia ning Mainori Kõrgkool.

2. Viljandi maakonnaplaneeringus aastateks 2005 – 2010 on märgitud kultuuri osa strateegilise kavandamise visioonina:

Euroopa kultuuriruumis aktiivselt osalev, kultuuritraditsioonidele, kodanikualgatusele ja ühistegevusele, tugevatele kultuuri- ning haridusasutustele tuginev rahvakultuuri säilitav ja arendav maakond

Selleks on püstitatud järgmised Olustvere Teenindus- ja Maamajanduskooli puudutavad eesmärgid:

1. Säilinud ja arenev kultuuripärand

Eesmärkide saavutamise strateegiana näeb maakonnaplaneering ette:

- Mõisakoolide ja kirikute remondi regulaarne toetamine.
- Kaitsealuste mõisaparkide korrastamise regulaarne toetamine.
- Piirkonna ajaloo ning kultuuripärandi tutvustamise lülitamine põhikooli õppeprogrammidesse.
- Pärandtehnoloogiate erialaõppe käivitamine Olustvere Teenindus- ja Maamajanduskoolis
- Pärandtehnoloogiate rakendamise propageerimine

## II. Suure-Jaani valla arengukava:

Võtmevaldkond 1: **Sotsiaal-majanduslikku tõmmet omava aja- ja kultuurilooliselt tuntud turvalise elukeskkonna väljaarendamine** valdkond 1.1 Haridus all:

- Toiduainete tehnoloogia õppekorpuse hoonete ehitamine Olustvere TMK juurde
- Olustvere Põhikooli hoone remont (katus ja fassaad) ja klassiruumide ning abiruumide remont ja kaasajastamine koostöös Olustvere TMK-ga
- Olustvere TMK hoonete ja pargi renoveerimisele ja korrastamisele kaasaitamine
- Olustvere TMK kujundamine üleeestiliseks rahvusvaheliselt aktsepteeritud kutseõppe- ja täiendkoolituskeskuseks

Võtmevaldkond 2: **Valla majandusliku arenguvaru kasutuselevõtmine ettevõtluskeskkonna ligimeelitavuse suurendamiseks** valdkond 2.1 Ettevõtluskeskkonna areng all

- Olustvere TMK baasil pakutakse efektiivset, ettevõtjate vajadusi arvestavat täiendkoolitust

## 3.3 KOOLIS ÕPETATAVATE KUTSEALADE MAJANDUSVALDKONDADE ARENGUSUUNDADE KIRJELDUS

### Põllumajandus ja loomakasvatus

Põllumajanduslik ettevõtlus on olnud läbi aegade Eesti elanikkonna jaoks oluline tegevusvaldkond ja sissetulekuallikas. Põllumajandussektori majanduslik olukord on viimaste aastate majandusnäitajate põhjal valdkonniti paranenud, selle olulisemaks teguriks on otsetoetuste ja maaelu arengutoetuste kasvust tingitud põllumajandustootjate omafinantseerimise suutlikkuse kasv.

Põllumajanduslikus maakasutuses on oluline koht teraviljakasvatusel, mis põhiliselt toodab söödavilja kohalikule loomakasvatusele. Samas mitmekesistab maakasutust kartuli, tehniliste kultuuride ning puu- ja köögivilja kasvatamine. Seoses bioenergeetika arenguga ning loomasööda senisest suurema vajadusega kasvab nõudlus teraviljatootmise järele.

Loomakasvatuses on tähtsusel teisel kohal sealiha tootmine. Sealiha tootmisel ja töötlemisel on pikaajalised traditsioonid ning selle tarbimine püsib aastate lõikes stabiilselt kõrgeimana.

*(Põllumajandusministeeriumi valitsemisala arengukava 2009-2012)*

### **Majutus ja toitlustamine**

Turismimajanduse positiivsed väljavaated loovad head tingimused arengule. Oodata on nõudluse ja ka pakumise suurenemist, mistõttu tööjõuvajadus sektoris kasvab lähiaastatel märkimisväärselt.

Tänu väliskülastajate (sealhulgas eelkõige ööbivate turistide) arvu suurenemisele ning Eesti elanike elatustaseme tõusule on sektor arenenud viimastel aastatel stabiilselt kiires tempos.. Eesti majandusareng ning elatustaseme tõus toetavad Eesti elanike siseturismi. See toob kaasa lisandväärtuse ning tööhõive suurenemise sektoris. Aastaks 2011 on tegevusalas oodata ligikaudu 6,1 tuhande töökoha lisandumist. Vanuse tõttu on prognoosiperioodi jooksul oodata vähemalt 2 tuhande inimese lahkumist sektorist.

*(Tööjõu vajaduse prognoos aastani 2011)*

### **Toiduainetetööstus ja tootmine**

Toiduainetetööstus on üks olulisemaid tööstusharusid Eestis nii tootmise kui ka ekspordi seisukohalt, mis annab 2% Eesti sisemajanduse koguproduktist ning 5% kogu ekspordist. Näiteks 2005.a. lõpus töötas 4% hõivatutest (15-74 aastased) toiduainetetööstuses. Töötlevast tööstusest annab toiduainetetööstus Eestis olulise osa 17% ning kolmandiku sellest moodustavad piimatooted, järgnevad joogid ja lihatooted.

*(Põllumajandusministeeriumi valitsemiasala arengukava 2009-2012)*

Eesti Tööjõuvajaduse prognoosi kohaselt väheneb lähiaastatel toiduainete ja jookide tootmises lihttöölise osakaal ning suureneb vajadus spetsialistide (näiteks tehnoloogide, meistrite) ning oskusspetsialistide järele

*(Tööjõu vajaduse prognoos aastani 2011)*

### **Reisimine, turism ja vaba aja veetmine**

Turismimajandust on soosinud transpordivõimaluste parenemine ja reisimise odavnemine, samuti ka Euroopa Liiduga liitumine (Eesti teadvustamine uue sihtkohana, piiriületuse lihtsustamine). Järgnevalt on kasvanud reisiteenuste eksporditulud, suurenenud hotellide ja restoranide ning neis hõivatud inimeste arv. Tänu sellele on suurenenud ka sektoris loodav lisandväärtus. Kogu haru töötajaskonna suurenemisega tõuseb ka kõigi ametialade töötajate arv. Kõige enam kasvab teenindus- ja müügitöötajate arv.

*(Tööjõu vajaduse prognoos aastani 2011)*

Maailma Turismiorganisatsiooni (UNWTO) prognoosi kohaselt kasvab ööbimisega välisreiside arv kogu maailmas 763 miljonilt 2004. aastal 1,006 miljardini 2010. Euroopa riikidesse tehtud reiside arv kasvab 415 miljonilt 2004. aastal 527 miljonini 2010. aastal.

*(Eesti Riiklik Turismiarengukava 2007 – 2013 tööversioon)*

### **Tarbekunst ja oskuskäsitöö**

Rahvuskultuuri missiooniks on, et iga järgnev sugupõlv leiaks uuenevas sotsiaalses kontekstis pärimuskultuuri ja omakultuurilise tegevuse juurde oma isikupärase tee. Selleks on oluline luua võimalusi kultuuriprotsessides osalemiseks.

*(Kultuuriministeeriumi arengukavast)*

### 3.4 KOOLI HETKEOLUKORD

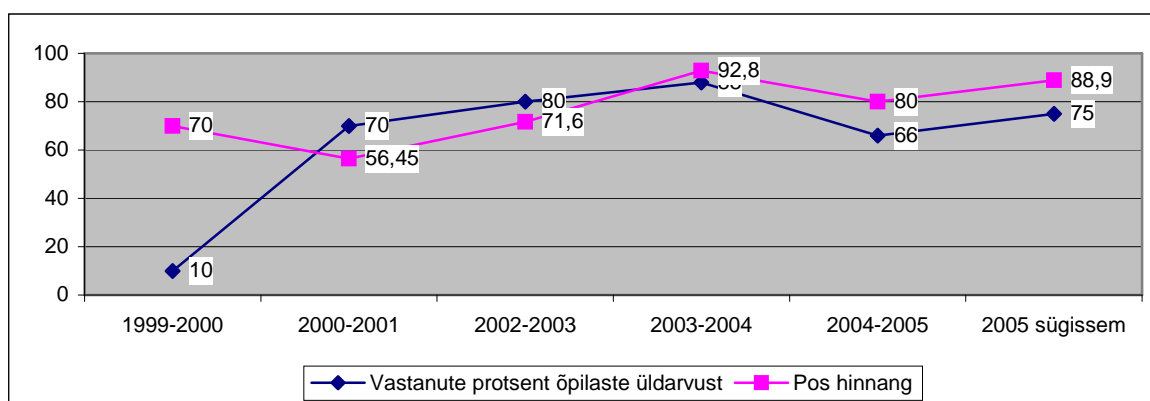
Eelpoolnimetatud õppevaldkondades viidi 2007 aastal õppetööd läbi põllumajanduse ja loomakasvatuse valdkonnas põhihariduse baasil põllumajanduse ja loodusmajanduse erialadel; majutamise ja toitlustamise valdkonnas põhihariduse baasil koka erialal ning keskhariiduse baasil toitlustusteenindaja erialal; toiduainetetöötlemise ja tootmise valdkonnas nii põhihariduse kui ka keskhariiduse baasil toiduainete tehnoloogia erialal; reisimise, turismi ja vaba aja veetmise valdkonnas põhihariduse baasil maaturismi teeninduse ning keskhariiduse baasil turismikorralduse erialal; sekretäri- ja ametnikutöö valdkonnas keskhariiduse baasil sekretäritöö erialal ning tarbekunsti ja oskuskäsitöö valdkonnas on planeeritud esimene vastuvõtt 2008 aasta sügisel keskhariiduse baasil rahvusliku tekstiili erialal.

Põhikooli- ja gümnaasiumi järgses õppes õppijate arv on viimastel aastatel olnud enam-vähem stabiilne, vaatamata üldisele õppijate arvu vähenemisele vabariigis. Sellest annab ülevaate tabel 1.

Aasta	2003	2004	2005	2006	2007
Õpilaste arv	338	376	364	404	452

Tabel 1. Põhikooli- ja gümnaasiumi järgses õppes õpilaste arv aastate lõikes

Õpilaste hinnang koolile on olnud valdavalt positiivne. Tagasisidet küsitakse õppetegevuse, vaba aja veetmise, olmetingimuste ning suhete kohta kaaslaste ja õpetajatega. Põhjenduseks, miks kool meeldib on toodud, et siit saab hea hariduse, siin on toredad õpetajad ja õpilased ning keskkond on hea, koolimaja puhas ja looduskaunis koht. Õpilaste hinnangust annab ülevaate joonis 1.



Joonis 1. Õpilaste hinnang koolile

Täiskasvanute täiend- ja ümberõppes osalejate arv ning rahaline maht on viimastel aastatel kasvanud. Täiskasvanute koolitusel osalejate arvust ning rahalisest mahust annab ülevaate tabel 2.

Aasta	2004	2005	2006	2007
Koolitusel osalejate arv	288	190	453	517
Koolituse rahaline maht	613 418 krooni	503 854 krooni	465 846 krooni	589 914 krooni

Tabel 2. Täiskasvanute koolituse rahaline maht ja osalejate arv 2004 - 2007

Koolis on kokku 01.04.2008 seisuga 70 töötajat. Personal on olnud väga püsiv. Töötajatest 24 on otseselt seotud pedagoogilise tegevusega (õpetajad, kutseõpetajad, erialakoordinaatorid, õppeosakonna juhataja, õppetalu juhataja, direktor), 3 inimest on õppe-abi personal ning 40 inimest töötab õppetalus ja muudes üksustes (raamatukogu, söökla, õpilaskodu, turismikeskus). Pedagoogilistest töötajatest on 3 metoodikut, 10 vanemõpetajat, 7 pedagoogi ning 3 noorempedagoogi. Praktilise tegevuse juhendamise läbi on kõik töötajad seotud praktikaga õpikeskkonnas. Lisaks põhikohaga õpetajatele viivad õppetegevust läbi külalislektorid-praktikud.

Õppetalu loodi 1994.aastal kooli osana, kuid toimib isemajandava üksusena. Õppetalu peaesmärgiks on püsida kaasaegsete tehnoloogiate ja seadmetega varustatud ning kõrge tootmiskultuuriga praktilise väljaõppe keskusena. Eesmärgist tulenevad õppetalu ülesanded:

- õpilaste praktiline väljaõpe
- erialaõpetajate enesetäiendamine
- põllumajandustootjate täiendkoolitus
- maamajandusliku huvihariduse võimaldamine
- kõrge tootmistaseme saavutamine
- koostöö teadusasutustega, koolidega, ettevõtetega jne.

Õppetalu töödes osalevad õpilased oma koolisisesel praktikal raames, kevadised ja suvised põllutööd (mullaharimine, väetamine, taimekaitsetööd) on suuresti õpilaste teha. Õppetalu kasutuses olev haritav maa koos rendimaadega kokku ca 507,39 ha.

Kasvatatakse teravilja (taliniisu ja talirukis, oder, suvinisu, kaer), rapsi ja kartulit. Õppetalu hooldada on ka 7 ha suurune park ja kollektsoonaed. Õppetalul on sigala 550 seaga, 12 hobust, kitsed ja lambad ning mesilaspered

Õppetalu ei jää kõrvale teadustegevusest - koos Eesti Maaviljeluse Instituudiga on rajatud mahekülvikorra katse, kus uuritakse mullaomaduste ja saagikvaliteedi muutumist erinevate viljelusviiside kasutamisel; tihe koostöö toimub ka Põllumajandusuuringute Keskusega

Olustvere Turismikeskus (Olustvere Mõis) toimib kooli isemajandava üksusena. Ülesandeks on mõisa majandamine ja korrastamine ning teenuste (turismikeskus, muuseum, toitlustamine, majutamine, peo-, sündmus- ja seminariteenindus) pakkumine mõisas. Turismikeskus on kooli toitlustuse ning turismi valdkonnas õppijatele õppepraktika kohaks. Kooli tähtsamate ürituste korraldamiseks kasutatakse mõisa peahoonet.

Olustvere Teenindus- ja Maamajanduskooli ning Suure-Jaani valla halduses olev raamatukogu asub kooli ruumides ning teenindab kooli õpilasi, töötajaid, põhikooli õpilasi ning valla elanikke. Fondis on ca 24 000 raamatut. Suure osa sellest moodustavad Olustvere TMK õpikud, õppematerjalid ja auvised. Kasutatakse arvutiprogrammi RIKS ja Riks-portaal, toimub e-laenus. Raamatukogus on Wifi leviala.

Kooli õppemateriaalsesse baasi ei ole 1990 aastate lõpus ja 2000 aastate esimeses pooles suuri investeeringuid olnud võimalik teha. 2006.a. eraldati Haridus- ja Teadusministeeriumi kaudu riigi lisaelarvest, 15 miljonit krooni õppetalu kaasajastamiseks. 2008.a. sai kool Norra Finantsmehhanismidest koos Eesti poolse osalusega 22 miljonit krooni mõisakompleksis olevate talli ning viinavabriku renoveerimiseks ja kohandamiseks käsitöökodadeks.

Kool vajab hädasti uut õpilaskodu ning toiduainete tehnoloogia õpetamiseks praktilise väljaõppe baasi koos seadmetega ning reisimise, turismi ja vaba aja valdkonna õpetamiseks majutuse praktilise väljaõppe baasi koos sisustusega. Samuti vajab renoveerimist kooli peahoone. Suur potentsiaal

turismi-, toidlustuse ning rahvusliku käsitöö ning pärandkultuuri seisukohalt on mõisakompleksi väljaarendamine ning selle võimaluste kasutamine.

Kooli õpilased on edukalt esinenud vabariiklikel Kännivõistlustel, Noortaluniku võistlustel, koka eriala konkurssidel. Saanud auhinnalisi kohti teenindajatele, sekretäridele korraldatud võistlustel. Mitmed õpilased on saanud nimelisi stipendiume. 2008.a. sooritasid koka erialal kõik lõpetajad, põllumajanduse erialal 94,4% ning sekretäri erialal eksamile minejatest 100% ka kutseeksami.

Kool on **kutseksamikeskuseks toidlustuse ning põllumajanduse valdkonnas**. Samuti on koolil kogemused Õpipoisikoolituse (töökohapõhise õppe) ning kutseõppe põhikoolis ja gümnaasiumis läbiviimisel.

Olustvere TMK on Lõuna – Eesti kutseõppeasutuste koostöövõrgustiku üks liige ning osales ühise arengukava väljatöötamisel ning on sõlmitud Lõuna-Eesti kutseõppeasutuste ja maavalitsuste vahel koosöölepe. Koostöövõrgustikus on ühiselt välja töötatud erialade arengukavad Lõuna-Eesti regioonis ning määratletud õppekavarühmade jaotus kooliti. Koolil on koostöökokkulepped ka mitmete teiste koolidega väljastpoolt Lõuna-Eesti piirkonda näiteks TÜ Pärnu kolledžiga ning Lääne-Viru Rakenduskõrgkooliga. Piirkonnas lisaks veel ka TÜ Viljandi Kultuuriakadeemiaga.

### 3.5 SWOT

#### 1. Tugevused:

- Ajalugu, traditsioonid ja positiivne maine
- Professionaalsed õpetajad ja õppijakeskne koolitus looduskaunis kohas
- Kaasaegsed praktikabaasid põllumajanduse, turisminduse ja toidlustuse valdkonnas ja praktilise väljaõppe suur osakaal
- Saavutatud üks juhtivaid positsioone põllumajanduse õppevaldkonnas vabariigis
- 2007.a. Kutseõppeasutuste Kvaliteediauhinna võitmine
- Koolitusvaldkonnad katavad toiduahela (kasvatamine, töötlemine, toiduvalmistamine ja teenindamine)
- Hea koostöö kohaliku omavalitsuse, maavalitsuse ja riigiasutuste ning ettevõtjatega

#### 2. Nõrkused:

- Kaasaja nõuetele vastava õpilaskodu puudumine
- Toiduainete tehnoloogia erialade praktilise väljaõppebaasi puudumine
- Kooli ja õpetatavate erialade ebapiisav tutvustamine
- Külalislektorite liiga suur osakaal
- Tööülesannete jaotus ebaühtlane
- Põhikohaga õpetajate vähesus

### 3. Võimalused:

- Koostöö tihendamine piirkonna koolidega, Lõuna-Eesti piirkonna koostöövõrgustiku teiste kutseõppeasutustega, piirkonna üldhariduskoolidega, Suure- Jaani vallas asuva Lahmuse Kooliga
- Õpilaste tugisüsteemide rakendamine
- Uusimate õppemetoodikate rakendamine ja parem karjääriplaneerimine
- Kompetentsikeskusena töötamine maamajanduse, teeninduse, toiduainete tehnoloogia ning pärandtehnoloogia valdkonnas
- Lisa aasta riigieksamiteks valmistumisel
- Mõisakompleksi tõhusam kasutamine õppetöös ja koolile omatulu teenimises
- Kutseeksamikeskusena töötamine toitlustuse ja põllumajanduse valdkonnas

### 4. Ohud:

- Õpilaste arvu jätkuv vähenemine
- Õpilaste nõrk tase sisseastumisel
- Õpilaste vähene motiveeritus
- Mitmete erialade dubleeritus riigi ja maakonna tasandil
- Maapiirkonnas asuvate kutseõppeasutuste eripära ja täiendavate vajaduste jätkuv eiramine, mis muudab kooli võrreldes linnas asuvate kutseõppeasutustega vähem konkurentsivõimelisemaks

### 3.6 KOOLIGA SEOTUD HUVIGRUPID

Oma tegevuses arendab kool koostööd erinevate huvigruppidega. Ülevaate tähtsamatest huvigruppidest, nende esindajatest ja huvidest annab tabel 3.

Huvigrupp	Esindaja	Huvi	Suunatud tegevus
Riik	Haridus- ja Teadusministeerium; Põllumajandusministeerium Viljandi Maavalitsus, teised riigiasutused	Riikliku kutsehariduspoliitika elluviimine	Aruandlus, osalemine poliitika väljatöötamises, osalemine riiklike õppekavade väljatöötamises
Üldsus	Kohalikud omavalitsused, ühiskondlikud organisatsioonid, meedia, lapsevanemad	Tööturul konkurentsivõimelised koolilõpetanud, vabade töökohtade täitmine; kohaliku elu edendamine maapiirkonnas, kultuuripärandi ja traditsioonide kaitse, tutvustamine	Koostöö vabade töökohtade täitmisel ja elukeskkonna kujundamisel
Teised koolid	Üldhariduskoolid, teised kutseõppeasutused. Lõuna-Eesti koostöövõrgustikus; Olustvere TMK-ga sama valdkonna õpetust pakkuvad teised kutseõppeasutused ja kutsekõrgkoolid; Eesti Maaülikool, Viljandi Kultuuriakadeemia, Pärnu Kolledž, Lahmuse Kool	Omavaheline koostöö	Eelkutseõppe läbimise võimaluse pakkumine, kutseõppeasutustes õppimisvõimaluste tutvustamine; koostöö õpetatavate erialade arendamisel, erialade mittedubleerimisel, personali kasutamisel; erivajadustega õppijatele tegevuse pakkumine käsitöökodades
Tööandjad	Ettevõtjad, tööandjate	Tööturul toime tulevad	Koolitusvajaduse väljaselgitamine,

	ühendused	sobivate kutseoskuste- ja isikuomadustega töötajad	koostöö õppekavade loomisel ja arendamisel; kompetentsikeskuse loomine täiskasvanute täiend- ja ümberõppeks
<b>Kooli õpilased</b>	Õpilasmavalitsus, teised õpilaste organisatsioonid	Kaasaegne ja turvaline õpikeskkond, hea ettevalmistus tööturul konkureerimiseks	Õppetöö läbiviimise ning õppetööd toetavate tegevuste parendamine, vaba aja veetmise võimaluste parandamine
<b>Kooli personal</b>	Õppenõukogu, eriala koordinaatorid, struktuuriüksuste juhid	Kaasaegne ning motiveeriv töökeskkond, majandusliku kindlustatuse kasv	Rahulolu küsitluste läbiviimine, personali ettepanekute ja ootustega arvestamine, õpetajate täiendkoolituse korraldamine ja kvalifikatsiooni tõstmise toetamine

Tabel 3. Kooli tegevusega seotud tähtsamad huvigrupid, nende huvid ja esindajad

#### 4. KOOLI ARENGUSUUNDADE 2006 – 2010 AASTATE 2006 – 2007 TÄITMISE ANALÜÜS

Olustvere TMK seniste arengusuundade 2006 – 2010 muutmine on tingitud muutustest ümbritsevas keskkonnas ning Euroopa Liidu Struktuuritoetuste 2007 – 2013 kasutamise võimalustest.

Arengusuundade 2006 – 2010 aastate 2006 – 2007 kooli poolt seatud eesmärkide ja tähtsamate ülesannete täitmisest on olulisemad saavutused:

1. Kool andis võimaluse õppida soovijatel ning tagas kvaliteetse õppe arengukavas ettenähtud õppekavarühmades: põllumajandus ja loomakasvatus, majutamine ja toitlustamine, toiduainetetööstus ja tootmine, sekretäri- ja ametnikutöö, reisimine, turism ja vaba aja veetmine, tarbekunst ja oskuskäsitöö
2. Põllumajanduse õppevaldkonnas oli kool üks juhtivamaid kutseõppeasutusi vabariigis
3. Õppetallule soetati 15 miljoni krooni eest põllumajanduse õppevaldkonna tehnikat tagades sellega kaasaegse praktiliseks väljaõppeks õppebaasi olemasolu koolis
4. Vabariigi Valitsuse 2.märtsi 2006 aasta korraldusega liideti Olustvere TMK-ga endine Õisu Toiduainetetööstuse Kool. Käesoleval hetkel on Õisu Toiduainetetööstuse Kooli liitmine Olustvere TMK-ga jõudnud lõpule. Õisus asunud kinnisvara on enampakkumisel võõrandatud.
5. Aastatel 2006 – 2007 suurenes koolis läbiviidud täiskasvanute koolituse kursusel osalejate arv ning rahaline maht
6. Kooli hallata olevas mõisakompleksi jaoks valmisid muinsuskaitse eritingimused ning ehituslik projektdokumentatsioon mõisa endise viinavabriku ning talli hoonete renoveerimiseks ning kohandamiseks käsitöökodadeks
7. Kooli hallata olevas mõisakompleksis olevate mõisa endise viinavabriku ning talli hoonete renoveerimiseks sai kool projektiga „Olustvere mõisakompleksi kui arhidektuurimälestise säilitamine ja kasutusvõimaluste laiendamine“ toetust Norra Finantsmehhanismidest
8. Valmisid ehituslikud projektid koolile uue õpilaskodu ning toiduainete tehnoloogia õppevaldkonna praktilise väljaõppe baasi, õppetööstuse, ehitamiseks
9. 2006 aastal sai kool tunnustuse Kutseõppeasutuste Kvaliteediauhinna konkursil eduka osalemise eest
10. 2007 aastal oli kool Kutseõppeasutuste Kvaliteediauhinna konkursi võitja

## **5. STRATEEGILISED EESMÄRGID TULEMUSVALDKONNITI**

### **OLUSTVERE TEENINDUS- JA MAAMAJANDUSKOOI PÕHIEESMÄRK ON:**

Olustvere Teenindus- ja Maamajanduskool toimib kui kompetentsikeskus, mis pakub erinevatele sihtgruppidele koolitust, nõustamist ning erialast oskusteavet avatud ja loovas õpikeskkonnas koostöös sotsiaalsete partneritega ning lähtub keskkonnasõbraliku ja jätkusuutliku majandamise põhimõtetest

**Sellest tulenevad:**

#### **5.1 ÜLDEESMÄRGID**

##### **I Eesmärk**

**Olustvere Teenindus- ja Maamajanduskool toimib kompetentsikeskusena maamajanduse, teeninduse, toiduainete tehnoloogia ning pärandtehnoloogia valdkonnas**

##### **Meetmed**

1. Kooli baasil arendada välja kompetentsikeskus maamajanduse, teeninduse, toiduainete tehnoloogia ning pärandkultuuri valdkonnas
2. Kompetentsikeskus toetab piirkonna/regiooni ettevõtjaid, täiskasvanute koolituskursustel osalejaid ning koolis õppijaid teaduspõhise informatsiooniga maamajanduse, toiduainete tehnoloogia ja teeninduse valdkonnas
3. Kompetentsikeskus pakub erialast, ettevõtlusalast ning õppimisalast nõustamist piirkonnas soovijatele maamajanduse, teeninduse, toiduainete tehnoloogia ning pärandtehnoloogia valdkonnas
4. Koostöö Põllumajandusuuringute Keskusega, Jõgeva Sordiaretusjaamaga, Eesti Maaviljelusinstituudiga, Eesti Maaülikooliga

##### **Indikaatorid**

1. Olustvere Teenindus- ja Maamajanduskooli baasil on välja arendatud toimiv kompetentsikeskus 2013 aasta lõpuks, kus on võimalus teadusuuringute läbiviimiseks maamajanduse ning toiduainete tehnoloogia valdkonnas ja erialase, ettevõtlusalase ning õppimisalase nõustamise saamiseks koolis õpetatavatel erialadel

##### **II Eesmärk**

**Olustvere Teenindus- ja Maamajanduskoolis on tagatud tasemeõppes õppimisvõimalused teeninduse-, toiduainete tehnoloogia, pärandtehnoloogia ja maamajanduse valdkonnas koolis õpetatavatel erialadel**

##### **Meetmed**

1. Kõrvuti kutsekeskharidust andvate õpperühmadega rakendatakse diferentseeritud õpet põhihariduse baasil õppima asunutele
2. E - õpe on kooli õppeprotsessi tavaliseks koostisosaks. Luuakse võimalus läbida teatud õppemoduleid e-õppena.

3. Koolis õpetatavatel erialadel avatakse õpperühmi kutseõppeks põhikoolis erialade tutvustamiseks ning populariseerimiseks. Toimub kutseõpe gümnaasiumis ning on laiendatud töökohapõhise õppe võimalusi
4. Erinevates õppevaldkondades avatakse uute erialade õppegrupe tuginedes vabariigi ja piirkonna vajadustele
5. Õppijatele on tagatud võimalus õppida vajadusel individuaalõppegraafiku alusel

### **Indikaatorid**

1. On loodud ja rakendatud E-kursusi õppetöös ning kursuste arvu on suurendatud igal aastal vähemalt 2-3 kursuse võrra.
2. Kooli e-õppe arengukava aastateks 2008 – 2013 on kooli arengukava lahutamatu osa
3. Igal õppeaastal on läbi viidud kutseõpet põhikoolis või gümnaasiumis võimaluse korral vähemalt 2 koolis õpetataval erialal
4. Igal õppeaastal käivitatakse vähemalt üks töökohapõhise õppe õppegrupp
5. Regulaarselt on välja töötatud ja juurutatud uusi õppekavu ning on avatud uute erialade õppegrupe tuginedes vabariigi ja piirkonna vajadustele

### **III Eesmärk**

**Olustvere Teenindus- ja Maamajanduskool pakub laialdasi täiend- ja ümberõppe võimalusi täiskasvanutele eelkõige maamajanduse, toiduainete tehnoloogia, pärandtehnoloogia ja teeninduse valdkonnas ning huviharidust soovijatele**

### **Meetmed**

1. Laiendatakse täiend- ja ümberõppe võimalusi:
  - a. pakkudes uusi spetsialiseerumismoduleid
  - b. kursusi olemasolevate teadmiste ja oskuste süvendamiseks, mille läbimine annab võimaluse taotleda kõrgemat kutsekvalifikatsiooni taset
  - c. õppelepinguõpe, mis võimaldab koolitada täpselt selliste oskustega töötajat, nagu tööandjal vaja läheb
  - d. ümberõpe, arvestades maksimaalselt õppija varasemaid omandatud oskusi
2. Täiendkoolituste korraldamine läbi E – õppe

### **Indikaatorid**

1. Täiend- ja ümberõppe mahtude suurendamine vähemalt 50 % võrreldes 2007.a. mahtudega 2013.a. lõpuks uute koolituspakkumiste koostamise, müügi ja läbiviimisega oma kooli poolt pakutavate koolitusvaldkondade piires
2. Täiskasvanute koolituskursustel osalejate tagasiside on positiivne

## **5.2.1 ÕPPETÖÖGA SEOTUD TEGEVUSED**

### **I Alaeesmärk**

**Olustvere Teenindus- ja Maamajanduskoolis õppinutel on kvaliteetsed ja kvalifikatsiooninõuetele vastavad teadmised**

## Meetmed

1. Õppekavade pidev kaasajastamine
2. Praktiline töö ja praktika toetab erialateadmiste ja oskuste omandamist
3. Arendada personali ning õpilaste infotehnoloogilisi pädevusi vastavalt e - õppe vajadustele
4. Raamatukogu pidev kaasajastamine
5. Läbilöögivõimelise, kvalifitseeritud ja erialaselt hinnatud personali olemasolu
6. Rahuloluküsitluste läbiviimine koolis

## Indikaatorid

1. Koolis õpetatavate erialade õppekavad on vastavuses kutsestandardite nõuetel põhinevate riiklike õppekavadega
2. Kooli praktikandid ja lõpetajad on ettevõtete poolt oodatud/nõutud. Kõik ettevõtted, kus õpilased on praktil, on tunnustatud praktikaettevõtted ning koolis õppijad kasutavad aktiivselt praktikakohana ka kooli struktuuriüksusi (õppetalu, turismikeskus, mõisakompleks, söökla, õppetootmine). Praktikaettevõtetega on loodud 3-poolsed lepingud ning kooli esindajad on külastanud igal õppeaastal vähemalt 75 % õpilaste ettevõttepraktika kohtades
3. Õppedokumentatsioon on vastavuses õigusaktidega ja kooli õppekorralduseeskirjale
4. Kutsehariduslikud lõpuksamid on ühitatud kutseksamiga nendel kutsealadel, kus see on võimalik ning 75% lõpetajatest sooritab edukalt kutseksami kutsealadel, kus see on võimalik
5. On loodud osalise tööajaga haridustehnoloogi ametikoht ning kõik õppeklassid on varustatud IKT vahenditega 2013 aasta lõpuks. Kooli personal ning õppijad oskavad kasutada e-õppe võimalusi ning nende kasutuses olevad arvutid on kaasaegsed
6. Kooli õppemateriaalset baasi on arendatud lähtudes õppekavades toodud nõuetele ja õppe sisule ning seda on uuendatud vastavalt võimalustele regulaarselt ning selle uuendamiseks on kasutatud 2012. a. lõpuks 120 milj. krooni
7. Raamatukogu õppekirjanduse, õppematerjalide ja perioodikaga varustamiseks on kulutatud igal aastal vahendeid sõltuvalt kooli võimalustest. Raamatukogus olevad arvutid ning kasutatav tarkvara on kaasaegsed. Raamatukogu kasutajad on rahul pakutava teenusega.
8. Kooli põhikohaga õpetajate kvalifikatsioon vastab kvalifikatsiooninõuetele, iga põhikohaga õpetaja osaleb erialasel ja/või kutsepedagoogilisel täiendkoolitusel 40 tundi aastas; on käivitatud toimiv personali täienduskoolituse süsteem ning on koostatud iga aastane personali koolituse kava, magistriõppe on läbinud 2013 aasta lõpuks 3-5 kooli töötajat
9. Kooli personalist osaleb erialaliitude ning riiklike õppekavade väljatöötamise töögruppides vähemalt 3 töötajat ning vähemalt 2 kutseõpetajat osalevad (täiendava tegevusena) ka ettevõtjate nõustamises. Praktikajuhendajad tulevad toime kaasaegse erialase tehnika käsitlemisega ning nende teadmised on vastavuses pedagoogiliste nõuetega
10. Õppijate rahuloluküsitluste tulemused on positiivsed

## II Alaeesmärk

**Sisseastuajate ja lõpetajate arv on tasakaalus ning kooli õppekohad on täidetud vastavalt RKT-le**

### Meetmed

1. Toimub iga aastane õppijate vastuvõtt vastavalt planeeritud õppevaldkonna õppekohtadele (tabel 4).

Õppekavarühma õppekohad	2008	2009	2010	2011
Põllumajandus ja loomakasvatus	130	130	125	125
Majutamine ja toitlustamine	72	80	80	80
Toiduainete tööstus ja tootmine	55	35	35	35
Reisimine, turism ja vabaaja veetmine	60	60	70	70
Sekretäri ja ametnikutöö	15	15	25	25
Tarbekunst ja oskuskäsitöö	5	30	50	50

Tabel 4. Planeeritavad õppekohad õppevaldkondade lõikes

2. Sidemete hoidmine ning koostöö tegemine vähemalt põhihariduse baasil õppijate vanematega
3. Pidev ja süstemaatiline töö kooli õpilastega

### Indikaatorid

1. RKT põhiste õppekohtade täituvus on igal aastal vähemalt 90%
2. Põhihariduse baasil õppima asunud õpilaste vanemad on kursis koolis toimuvaga ning oma lapse õppeedukusega
3. Nõrgast õppeedukusest ja distsipliinist tulenev väljalangevus ei ületa õppeaastas 10% õppijate üldarvust 2011 aasta lõpuks

## III Alaeesmärk

**Kooli õppepraktikabaasid (õppetalu (sh kooliaed, park ja mesila), turismikeskus - Olustvere mõis (sh majutusruumid), söökla ja toiduainete õppetööstus on efektiivse majandamise ja kõrge töökultuuriga praktikakohad**

### Meetmed

1. Õppebaaside eesmärk on püsida kaasaegsete tehnoloogiate ja seadmetega varustatud ning kõrge tootmiskultuuriga praktilise väljaõppe keskustena, kus koolis õppijad sooritavad regulaarselt oma koolisest praktikat.
2. Kooli õppetalu on kooli üks osa, mis toimib isemajandava üksusena. Õppetalu ülesandeks on olla õpilastele praktilise väljaõppe baasiks, pakkuda erialaõpetajatele enesetäiendamise ning põllumajandustootjatele täienduskoolituse võimalusi, võimaldada maamajanduslikku huviharidust ning teha koostööd teadusasutuste, koolide ja ettevõtetega.
3. Turismikeskus – Olustvere mõis on kooli üks osa. Mõisa ülesandeks on olla õpilastele eelkõige praktilise väljaõppe baasiks reisimise, turismi ja vaba aja veetmise ning majutuse ja toitlustuse õppekavarühmas. Mõisa baasil arendatakse välja erinevad teemakojad ning koostatakse mõisa kompleksi arengukava, mis on kooli arengukava üks osa.
4. Kool kasutab toetusfondide vahendeid õppijatele välispraktika võimaluste loomiseks

## Indikaatorid

1. On loodud õpikeskkonnas toimuva praktika juhendid sõltuvalt õppevaldkonna võimalustest ning neid kaasajastatakse regulaarselt, toimub koostöö praktikaettevõtetega. Kooli õppepraktikabaaside personali ametikohustustesse on lisatud õpilaste juhendamise nõue ning seda tööloiku tasustatakse. Juhendajatele on võimaldatud praktikajuhendajate koolituse läbimine
2. Õppebaaside kaasajastamiseks on investeeritud igal aastal vastavalt tekkivatele vajadustele
3. Õppetalu toimib iseseisva ja isemajandava kooli üksusena ning selle tehnika kaasajastamiseks on investeeritud 2009 - 2013 aastal vähemalt 15 miljonit krooni Euroopa Regionaalarengufondi toetust. Õppetalu töödes osalevad põllumajanduse ja loomakasvatuse õppekavarühma õpilased oma koolisisesel praktikal raames pidevalt. Erialaõpetajad on osalenud regulaarselt õppetalu poolt pakutavatel enesetäiendamise ning põllumajandustootjad täienduskoolituse võimalustel. Õppetalu osaleb igal aastal vähemalt 10 erineva täiskasvanutele mõeldud koolituskursuse korraldamisel koolis. Õppetalu teeb teadustegevuse eesmärgil koostööd Eesti Maaviljeluse Instituudi, Põllumajandusuuringute Keskuse, koolide ja ettevõtetega.
4. Olustvere mõisakompleksi arengukava on valmis 2009 aasta maiks. Mõisa hooned ning seal pakutavad tegevused on praktikakohaks toitlustuse ja majutuse ning reisimise, turismi- ja vaba aja veetmise ning tarbekunsti ja oskuskäsitöö õppekavarühmas õppijatele. 2012 aasta lõpuks toimib mõis erinevate teemakodadena ning on kasutuses mõisa peahoone, viinavabrik, tall, magasiit, sepikoda, kaevumaja, nuumhärjade tall, meierei. Kasutuselevõtuks on taotletud toetust Ettevõtluse Arendamise Sihtasutusest, Norra Finantsmehhanismidest ning teistest fondidest. Kompleksis asuvaid käsitöökodasid kasutavad piirkonna üldhariduskoolides õppijad ning Lahmuse Kool
5. Koolis õppijatele, kes seda on soovinud, on võimaldatud välispraktikal osalemine kasutades selleks erinevate toetuste võimalusi (näiteks Leonardo da Vinci programm)

## IV Alaeesmärk

**Karjäärinõustamine toetab õppijate suundumist tööturule ning erialaste õpingute jätkamist järgmistel tasemetel (rakenduskõrgharidus, akadeemiline kõrgharidus)**

### Meetmed

1. Karjäärinõustamise õppemooduli loomine õppekavadesse
2. Koostöökokkulepete sõlmimine kõrgkoolidega Olustvere TMK lõpetajatele õpingute jätkamiseks soodustingimustel

### Indikaatorid

1. On loodud karjäärinõustamise moodul õppekavades 2009 aasta lõpuks ning kõik lõpukursustel õppijad läbivad selle
2. On sõlmitud koostöökokkulepped vähemalt 2 kõrgkooliga Olustvere TMK lõpetajate õpingute jätkamiseks soodustingimustel

## 5.2.2 ÕPPETÖÖD TOETAVAD TEGEVUSED

### V Alaeesmärk

**Enesehindamine, koostöö ja partnerlusel põhinevad suhted tagavad kooli arengu ning maine**

#### Meetmed

1. Sisehindamise läbi viimine seaduses ettenähtud korras ning kool osaleb Kutseõppeasutuste Kvaliteediauhinna konkursil. Sisehindamise ning Kvaliteediauhinna konkursi tagasisidet arvestatakse kooli töö paremustamisel.
2. Erinevate küsitluste läbi viimine õppijate, kooli lõpetanute, kooli lõpetanute tööandjate ning teiste sotsiaalsete partnerite seas nende rahulolu kohta koolist saadud teadmiste ja oskustega. Rahuloluküsitluste tulemusi kasutatakse kooli töö paremustamisel
3. Kooli avatuse tagamine ning koostöö teiste kutseõppeasutuste ning sotsiaalsete partneritega
4. Kooli tuntuse ning positiivse maine tagamine ja hoidmine

#### Indikaatorid

1. Sisehindamise raportid on esitatud õigusaktides ettenähtud korras, vähemalt üle aasta on osaletud Kutseõppeasutuste Kvaliteediauhinna konkursil. Tagasisideraportites saadud tagasisidet on kasutatud kooli töö paremustamisel
2. Igal aastal on viidud läbi 1 küsitlus koolis õppijatele 1 lõpetajatele ning igalt täiskasvanute koolituskursuselt kogutakse tagasisidet koolituse kohta. Küsitluste tulemusi on kasutatud kooli töö paremustamisel
3. Igal õppeaastal on kool tutvustanud ennast 75% piirkonna üldhariduskoolidele ning igal õppeaastal on kool osalenud vähemalt 2 erialasel/haridusmessil, õpilaste teeninduspäevadel. Igal aastal on koolis korraldatud vähemalt 2 kooli tutvustavat üritust.
4. Piirkonna koolidest 50% kasutab mõisakompleksis olevaid muuseume ja käsitöökodasid õppetöö läbiviimisel ning mõisakompleksi külastab igal aastal vähemalt 6000 turisti. Mõisakompleksi baasil on välja arendatud teemakojad:
  - a) mõisa peahoones on eksponeeritud vene antiikmööbli kollektsioon, linnutopiste ekspositsioon ning hoonet kasutatakse koolituste, ürituste, seminaride, konverentside läbiviimiseks.
  - b) endises viinavabrikus asuvad keraamika- ja klaasikoda, maalimis- ja meisterdamisruumid, näituseruumid. Hoones asuvaid ruume kasutatakse tarbekunsti ja oskuskäsitöö õppekavarühmas õppijate praktikakohana ning ürituste läbiviimisel
  - c) talli hoones asuvad V.Luha puuhobuste kollektsioon ning koduloomade farm. Ruume kasutatakse majutuse ja toitlustuse, reisimise, turismi ja vabaajaveetmise ning põllunduse ja loomakasvatuse õppekavarühmas õppijate praktikakohana
  - d) nuumhärgade tallis asub puidutöökoda ning restaureeritakse vana mööblit. Ruume kasutatakse tarbekunsti ja oskuskäsitöö õppekavarühmas õppijate praktikakohana ning ürituste läbiviimiseks
  - e) magasiadas on leiva tootmise ajalugu kajastav muuseum ning soovijatel on võimalik ise leiba küpsetada ning ruume kasutatakse majutuse ja toitlustuse ning reisimise, turismi ja vabaajaveetmise õppekavarühmas õppijate praktikakohana ning ürituste läbiviimiseks
  - f) sepikojas saab tutvuda sepatöoga ning ruume kasutatakse ürituste läbiviimisel
  - g) kaevumajas asub rahvusliku tekstiili käsitöökoda, ruume kasutatakse tarbekunsti- ja oskuskäsitöö õppekavarühmas õppijate praktikakohana ning ürituste läbiviimiseks
  - h) meiereis asuvad piimatootmise ajaloo seotud seadmed ning külastajad saavad valmistada ise võid

5. Kool on osalenud aktiivselt Lõuna-Eesti piirkonna kutseõppeasutuste võrgustiku töös erialade mittedubleerimise, uute õppekavade väljatöötamise, personali kasutamise ning teiste, ühiste huvide lahendamise küsimustes
6. Koolil on toimiv koostöökokkulepe Lahmuse Kooliga erivajadustega õppijatele praktilise tegevuse pakkumiseks kooli käsitöökodades
7. Koolil on koostöökokkulepped teiste sotsiaalsete partnerite ja tööandjatega ning koostöö on toimiv. Tööandjate ning teiste sotsiaalsete partnerite tagasiside saamiseks on korraldatud igal õppeaastal vähemalt üks rahuloluküsitlus, mille tulemusi on arvestatud kooli töö paremustamisel
8. Kooli esindajad on aktiivsed osalejad kohaliku omavalitsuse, erialade liitude, erialase ettevõtluse tegevustes ja ühisprojektides
9. Kooli koduleht on aktiivne, selle struktuur kasutajale arusaadav ning kooli koduleheküljel on igast kooli elus toimunud tähtsamast üritusest operatiivne info tekstis ja võimalusel pildis
10. Kool on avaldanud massimeedias regulaarselt informatsiooni koolis toimuva kohta

## **VI Alaeesmärk**

**Õpilaskodus elavad õppijad on rahul õpilaskodus olevate tingimustega. Õppijad on rahul vaba aja veetmise võimalustega**

### **Meetmed**

1. Uue õpilaskodu ehitamine ja sisustamine
2. Õpilaskodu kohamaksumus on mõõdukas ning selle tasumine õpilastele ning nende vanematele jõukohane
3. Õpitoa ja vaba aja veetmise ruumi(de) rajamine õpilaskodusse/koolimajja

### **Indikaatorid**

1. Uus õpilaskodu hoone on valmis ja sisustatud 2010 kevadeks ning selleks on kasutatud Euroopa Regionaalaarengufondi vahendeid
2. Õpilaskodu kohamaksumus ei ole tõusnud rohkem kui elukalliduse indeks aastas
3. Iga aastastelt on kinnitatud õppetöö välise vaba aja veetmise võimaldamise eelarve

## **VII Alaeesmärk**

**Koolil on õppetööd soodustav ning toetav infrastruktuur**

### **Meetmed**

1. Infrastruktuuri arendamisel lähtutakse investeringute vajadustest, millest soetatakse õppekavade täitmist võimaldavaid seadmeid, tõstetakse eksploatatsioonikindlust ning viiakse vastavusse tervisekaitse, töö- ja tuleohutuse jms nõuetega koolile kuuluvad õppe- ja olmehooned ning spordirajatised, muretsetakse IT ja audiovisuaalseid seadmeid, tarkvara ja IT tarvikuid, õppekirjandust ja õppematerjale
2. Kooli omatulusid kasutatakse õpi- ja töökeskkonna paremustamiseks ning õppekvaliteedi tõstmiseks
3. Kool kasutab aktiivselt ära EL Struktuurifondide 2007 – 2013 ja teiste fondide vahendeid õppekvaliteedi tõstmiseks ning õppe- ja töökeskkonna kaasajastamiseks

## Indikaatorid

1. Investeeringute vajadus on kirjeldatud kooli arengukavas
2. Igal aastal on kasutatud õppetöö kvaliteedi tõstmiseks, õpi- ja töökeskkonna kaasajastamiseks vähemalt 1 milj. krooni kooli omatuludest
3. Kool on esitanud igal aastal vähemalt 1 Eesti sisese projektitaotluse ning 1 taotluse Euroopa Liidu struktuurifondidest raha taotlemiseks ning on realiseerinud tähtaegselt ERF ning teiste toetusprojektide taotlused

## Rahastamise allikad

1. Koolile aasta eelarvega õppekulude katmiseks eraldatud vahendid
2. Koolile aasta eelarvega investeeringuteks eraldatud vahendid
3. Arendusprojektide kaudu koolile eraldatud vahendid
4. EL Struktuurifondidest rahuldatud taotlusprojektide kaudu koolile eraldatud vahendid
5. Kooli majandusstegevusest laekuvad vahendid
6. Kohaliku omavalitsuse ja koostööpartnerite poolt eraldatavad vahendid
7. Sihtotstarbeliselt eraldatavad toetused ja annetused kooli arendamiseks

	<b>Renoveerimised ja ehitus</b>	2008	2009	2010	2011	2012	2013	Kokku
1	Uue õpilaskodu ehitamine ja sisustamine EL ERF vahenditest	23 milj	25 milj	13,8				61,8 milj
2	Õppetööstuse ehitamine toiduainetööstuse erialadele koos söökla renoveerimisega EL ERF vahenditest	20 milj	19 milj	6,3 milj				45,3 milj
3	Kooli peahoone kapitaalremont EL ERF vahenditest				20 milj	24,1 milj		44,1 milj
4	Võimla-ujula-ühiselamu kapitaalremont kooli omavahenditest		4 milj	4 milj				8 milj
5	Põllumajandustehnika õppebaasi remondi jätkamine kooli omavahenditest			2 milj				2 milj
6.	Majutuse praktilise õppebaasi rajamine mõisakompleksi kuuluva peahoone renoveerimise baasil EAS ning kooli omavahenditest		10 milj	40 milj				50 milj
7	Talli renoveerimine ja kohandamine muuseumiks Norra Finantsmehhanismide vahenditest	5 milj	4 milj					9 milj
8	Mõisakompleksi kuuluva magasiida renoveerimine ja sisustamine leivakojana EAS vahenditest		2,8 milj					2,8 milj
9	Mõisakompleksi kuuluva viinavabriku renoveerimine ja kohandamine käsitöökojaks Norra Finantsmehhanismide vahenditest	5 milj	5 milj					10 milj
10	Mõisakompleksi kuuluva nuumhärjade talli renoveerimine		4 milj					4 milj

	EAS vahenditest							
11	Meierei renoveerimine EAS ja kooli omavahenditest			2 milj	2 milj			4 milj
12	Tee, parklate ja teiste infrastruktuurelementide rajamine - kooli omavahenditest; Keskonnainvesteeringute Keskuse vahenditest			1 milj	1,5 milj	2,5 milj		5 milj
13	Mõisapargi tiikide renoveerimine Keskonnainvesteeringute Keskuse vahenditest	2,3 milj	1,8 milj					4,1 milj

**KOKKU**

**250,1 milj**

	<b>Soetused</b>	2008	2009	2010	2011	2012	2013	kokku
1	Toiduainetööstuse ja teenindusevaldkonna õppetehnika ja seadmete soetamine EL ERF vahenditest		3,5 milj	8,5 milj				12 milj
2	Põllumajanduse eriala õppetehnika soetamine õppetehnika ja seadmete soetamine EL ERF vahenditest				15 milj			15 milj
3	Infotehnoloogia soetused kooli omavahenditest ning riigieelarvega koolile eraldatud õppevahendite vahenditest, omavahenditest	0,5 milj	0,5 milj	0,4 milj				1,4 milj
4	Õpikodade sisustus ja seadmed Norra Finantsvahenditest		3 milj	1 milj				4 milj
5	Õpilaste huvitegevuse ruumide rajamine ja sisustus - kooli omavahenditest		0,5 milj	0,5 milj				1 milj
6	Mainekujundus - kooli omavahenditest	0,2 milj	0,2 milj	0,2 milj	0,2 milj	0,2 milj	0,2 milj	1,2 milj
7	Raamatukogu regulaarne kaasajastamine	0,1 milj	0,1 milj	0,1 milj	0,1 milj	0,1 milj	0,1 milj	0,6 milj

**KOKKU**

**35,2 milj**

## **6. RISKIANALÜÜS**

### **VIII Alaeesmärk**

**Kooli eesmärgid on saavutatud läbi riskide maandamise või nende esinemise tõenäosuse vähendamise**

#### **Meetmed**

1. Jälgitakse täpselt töösisekorra eeskirju ning tervishoiu ohutuse, tuleohutuse jms. nõudeid
2. Kool viib läbi riskide hindamise ning koostab riskianalüüsid erinevate tegevusvaldkondade jaoks
3. Koostatakse riskianalüüsidel põhinevad sisekontrolli läbiviimise tegevuskavad iga struktuuriüksuse jaoks

#### **Indikaatorid**

1. Koolis on läbi viidud riskide hindamine ning on koostatud riskianalüüsid 2009.a. lõpuks
2. Igas struktuuriüksuses on koostatud jaanuaris kalendriaastaks riskianalüüsil põhinev sisekontrolli läbiviimise tegevuskava
3. Töösisekorra eeskirja ning kehtestatud ohutusnõuete täitmise eeskirjade eiramine on viidud miinimumini

## **7. ARENGUKAVA AVALIKUSTAMINE**

Olustvere Teenindus- ja Maamajanduskooli arengukava on kätte saadav kooli koduleheküljel, aadressiga [www.olustvere.edu.ee](http://www.olustvere.edu.ee)

Paber kandjal on kooli arengukava kättesaadav kooli raamatukogus ning õppeosakonnas.

## 8. ARENGUKAVA KOOSTAMINE, VASTUVÕTMISE JA MUUTMISE KORD

Arengukava koostamiseks moodustatakse koolis algatusrühm, mida juhib kooli projekti ja arendusjuht. Rühma ülesandeks on korraldada arengukava koostamine algusest lõpuni. Arengukava koostamise etappideks on:

1. ühtse platvormi loomine
2. ühtsete lähtekohtade kindlaks määramine
3. eesmärkide, ülesannete ja prioriteetide seadmine
4. tegevuste kirjeldamine ja indikaatorite määratlemine
5. tegevuste sidumine ressursidega
6. arengukava vormistamine
7. arengukava projekti arutelu

Valminud arengukava kooskõlastatakse ja kinnitatakse kutseõppeasutuse seadusega ettenähtud korras.

Arengukava eesmärkide täitmist analüüsitakse igal kalendriaastal vähemalt 1 kord, reeglina kalendriaasta alguses, jaanuaris. Analüüs toimub kõige pealt kõikides erialaosakondades ning seejärel kooli juhtkonna koosolekul. Arengukavas püstitatud eesmärkide täitmisest annab kooli juhtkond ülevaate kooli nõukogule vähemalt kord aastas ning laiendatud koosseisuga õppenõukogule samuti üks kord aastas.

Arengukava uuendamiseks ja muutmiseks võivad teha ettepanekuid kõik kooli töötajad esitades ettepanekud kooli juhtkonnale või osakonna juhile, kes omakorda edastab need kooli juhtkonnale. Ettepanekuid võivad esitada ka kooli nõukogu ja õpilasomavalitsus Muudatused arengukavasse viiakse sisse vastavalt vajadusele. Arengukava muudatused kooskõlastab kooli nõukogu ning kinnitab kooli pidaja

Arengukavas püstitatud eesmärkide täitmist hinnatakse järgmistest põhimõtetest lähtuvalt:

- eesmärkide täitmise saavutamine;
- eesmärkide täitmiseks vajalike tegevuste asjakohasus ja kulukus;
- tähtaegadest kinnipidamine;

Kooli arengukava kuulub muutmisele seoses:

- hariduslase seadusandluse muudatustega;
- muudatustega haridusnõudluses;
- muudatustega kooli võimalustega saada toetust investeringuteks;
- kooli õppenõukogu või kooli nõukogu ettepanekutega õppekasvatustöö jt. teiste tegevusvaldkondade paremustamiseks
- kooli arengukavas määratud tähtaegade möödumisega.
- muude kooli arengut mõjutavate asjaolude ilmnemisega

Teet Tiko  
koolikorralduse osakonna juhataja