

TOIDUAINETE TEHNOLOOGIA ERIALA ARUANDE JA LÕPUTÖÖ VORMISTAMINE

Üldnõuded

Kirjalikud tööd esitatakse formaadis A4 (210 x 297 mm) pehmes köites. Töö peab olema trükitud arvuti abil.

Tekst kirjutatakse ainult lehekülje ühele poolele. Töö tuleb trükkida kirjatüübis Times New Roman tähesuurusega 12 ja reavahega 1,5.

Lehekülje vormistamisel tuleb kasutada järgmisi formaate :

- *üleval ja all peab olema 2,54 cm vaba ruumi;
- *vasakul pool peab olema 3,17 cm vaba ruumi;
- *paremal pool peab olema 2 cm vaba ruumi.

Tekst paigutatakse leheküljele ühtlaselt. Tekst kujundatakse nii, et lehekülje parem serv jääb sirge.

Töö leheküljed peavad olema nummerdatud. Number trükitakse lehekülje ülaserva keskele. Lehekülje numbreid loetakse alates tiitellehest, millele aga numbrit ei märgita.

Taandrida uue lõigu alguses ei kasutata. Tekstilõigud eraldatakse täiendava reavahega või jäetakse enne ja pärast lõiku 6pt vaba ruumi.

Töö liigendatakse peatükkideks ja alapeatükkideks, mis pealkirjastatakse ning nummerdatakse. Nummerdamine toimub hierarhilise numeratsiooniga ja araabia numbritega (peatükk 1, alapeatükk 1.1., selle allosa I.1.1.).

Sissejuhatus, kokkuvõte ja kasutatud kirjanduse loetelu on ilma järjekorranumbriga, ent sisukorras tingimata loetletud. Ka lisad koos pealkirjade ja alguslehekülje numbriga esitatakse sisukorras.

Töö peatükkide pealkirjad kirjutatakse suurte tähtedega, ülejäänud pealkirjad väikestega.

Pealkirja lõppu punkti ei panda. Töö iseseisvaid osi alustatakse uuel leheküljelt, alapunkte samalt leheküljelt. Kasutatakse rasvast trükki.

Tuleb jälgida, et lisaks pealkirjale mahuks leheküljele ka järgnevat teksti vähemalt kolm (3) rida.

Peatüki pealkiri, (samuti ka sissejuhatus, kokkuvõtte, kasutatud kirjanduse loetelu ja lisad) asuvad iseseisval lehel. Pealkirja ja teksti vahele jäetakse üks (1) tühja rida. Teksti ja uue pealkirja vahele jäetakse kaks (2) tühja rida.

Peatükkide pealkirjades kasutatakse tähesuurust 16, alapeatükkide pealkirjad tuleb vormistada tähesuurusega 14 ja nende allosad tähesuurusega 12.

Lõputöö struktuur on üldjuhul järgmine:

- * Tiitelleht
- * Sisukord
- * Sissejuhatus
- * Sisu peatükkidena
- * Kokkuvõte
- * Kasutatud kirjandus
- * Lisad

Kõidetud töö ees ja taga peab olema valge puhas leht.

Tiitelleht

Tiitellehel peavad olema järgmised andmed:

1. Päises õppeasutuse nimi /SUURTÄHTEDEGA (16)
 2. Eriala /kirjatähed (16)
 3. Töö pealkiri /SUURTÄHED (rasvaselt 24)
 4. Töö iseloom (lõputöö, kursuseprojekt, referaat jne.) SUURTÄHED(rasvaselt 20)
 5. Koostaja ees- ja perekonnanimi /kirjatähed (16)
 6. Juhendaja ees- ja perekonnanimi /kirjatähed (16)
 7. Jaluses töö valmimise koht ja aasta /SUURTÄHED (14)
- Tiitellehel ei panda lausete lõppu punkti ega koma töö valmimise koha ja aasta vahele (vt lisa 1).

Lõputöö või kursusetöö ülesanne

Ülesande lehti ei nummerdata, arvestatakse töö üldnumeratsioonis.

Sisukord

Sisukord asub tiitellehe järel.

Sisukorras näidatakse kõik töö alajaotused täpselt samas järjekorras, sõnastuses ja numeratsioonis kui töös endas (vt lisa 2).

Sissejuhatus, kokkuvõte, kasutatud kirjanduse loetelu ja lisad, mis on kõik nummerdatud.

Kõik lisad loetletakse sisukorras ükshaaval koos pealkirjadega. Pealkirju ei lühendata.

Lühendid

Teadustekstides, s.h. lõputöös, kursuseprojektis, referaadis jms. on lubatud kasutada ainult üldkasutatavaid lühendeid ja millel on arusaadavuse huvides kokkuleppeline kuju (a - aasta, nt - näiteks, jm – ja muu).

Sõnade lühendamisel võib kasutada algustähelühendit (TTÜ, TPÜ, a), katkendlühendit (lüh, sealh, õpil), valiktähelühendit (õa - õppeaasta, rmtk- raamatukogu).

Lühendid moodustatakse suurtähtlühenditena, väiketähtlühenditena, punktide kasutamisega või ilma.

Ettevõtete ja asutuste nimed, ajakirjade pealkirjad saavad suurtähtlühendid.

Sõnad, mis täistekstiliselt esitatakse väiketähtedena, esitatakse lühendites samuti väiketähtedena. Üldtuntud lühendite ei kasutata punkti, punktita kirjutatakse ka meetermöödustiku lühendid ja riikide, ettevõtete, asutuste ning organisatsioonide suurtähelised lühendid, nt ERA (Eesti Riigiarhiiv), jne (ja nii edasi).

Kui punktita lühend langeb kokku mõne eestikeelse sõnaga, siis on soovitatav panna lühendisse sõnavahet märkiv punkt (s.a - sel aastal , k.a – käesoleval aastal, v.a - välja arvatud, e.m.a - enne meie ajaarvamist, s.o - see on).

Üle paarikümne vähetuntud termini, lühendi või sümboli korral töös soovitatakse koostada lühendite ja tähiste loetelu. Viimane esitatakse koos vastavate selgitustega eraldi alajaotusena (pärast sisukorda).

Loetelu vormistamisel paigutatakse tähised vasakpoolsesse veergu tähestikulises järjekorras, paremal esitatakse nende seletused.

Valemid

Valemid esitatakse omaette real paigutatuna lehe keskele.

Kõigi töös esinevate valemite ja matemaatiliste avaldiste saamist tuleb selgitada. Kirjandusest võetud valemite selgitus piirdub viitega allikale.

Kasutatavate tähiste seletused paigutatakse valemite järele, kusjuures igas uues valemis seletatakse ainult esmakordselt esinevaid tähiseid.

Sümbolite seletus algab uuelts sõnaga "kus", järgneva koolonita.

Tabelid

Tabeli kohale lehe paremasse serva kirjutatakse üldnimetus "Tabel", millele järgneb tabeli number (ilma punktita), sellest ühe rea võrra allapoole kirjutatakse pealkiri (vt lisa 3).

Tabelid nummerdatakse araabia numbritega kogu töö ulatuses.

Tabelitele antakse sisu ammendavalt lahtimõtestav ja lakooniline pealkiri. Pealkirja sõnastamisel alustatakse tabeli sisust, millele järgneb objekti nimetus ja ajavahemik. Veergude ja ridade nimetused kirjutatakse suure tähega.

Tabelites esitatud andmed seostatakse töö, tekstiga. Selleks kasutatakse kaudset viitamist, märkides lause lõppu sulgudesse tabeli numbri (vt tabel 4).

Kui tabelis kasutatakse andmeid kirjandusest, peab tabeli all olema viide allikale.

Töötlemata arvmaterjalid ja väga ulatuslikud tabelid tuuakse lisades.

Joonised

Töös esinevad illustratsioonid (graafikud, diagrammid, geograafilised kaardid, fotod jne) esitatakse joonistena. Igal joonisel on number ja allkiri (kujutatu lakooniline sõnastus). Allkirja tekst algab suure tähega ja selle lõppu punkti ei panda. Joonised nummerdatakse araabia numbritega kogu töö ulatuses. Nimetus "joonis" kirjutatakse välja täielikult (vt lisa 4).

Kõikidele joonistele tuleb tekstis viidata, näidatakse joonise number, mis eraldatakse muust tekstist ümarsulgudega (vt joonis 5). Joonised peaksid paiknema võimalikult lähedal kohale, kus neile esmakordselt viidatakse.

Loetelud

Loetelu punktid tähistatakse kas araabia numbritega, väiketähtedega või märgistega. Kirjavahemärkide kasutamine oleneb loetelu punktis olevate sõnade hulgast:

* Loetelu üksikutest sõnadest või sõnaühenditest - tähise järel on ümarsulg, sõnad eraldatakse komaga.

* Pikemate sõnaühendite puhul - tähise järel on ümarsulg, loetelu alustatakse väiketähega, osad eraldatakse semikooloniga, nt:

Aaaaaaaa aaaaa aaaaaaa:

* aaaa aaaaa aa aaaa;

* aaa aaaaaaa aa aa;

* aaaaaaa.

Kui loetelu mingi osa koosneb kahest lausest, asendatakse sulg tähise järel punktiga ja alustatakse suure tähega, loetelu iga osa lõppu pannakse punkt.

Loetelus kasutatakse nummerdamist tavaliselt siis, kui on oluline koostisosade järjekord või arv.

Arvud

Ühekohalised arvud (0 - 9) tuleb tekstis kirjutada sõnadega. Suuremad numbrid ja murrud kirjutatakse arvudega. Kui aga ühekohalisele arvule järgneb mõõtühik või tähis, kirjutatakse ta numbriga. Arvudele harilikult käändelõppe ei lisata. Järgarvu järele pannakse punkt. Aasta tuleks alati näidata arvuliselt, mitte kirjutada "käesoleval aastal", "möödunud aastal" jne. Tekstis, samuti ka tabelites tuleks hoiduda suuremate kui 3 – 4.

Tüvenumbriga arvude kasutamisest. Tuhandesse, miljonitesse jne ulatuvad arvud on soovitatav esitada kombineeritud kirjutusviisis, mille puhul arv märgitakse numbritega ning suurusjärk kirjutatakse sõnadega.

Näiteks: 13,7 tuh.kr.

Näitaja esitamisel väärtuste piirkonnana pannakse mõõtühik viimase arvu järele.

Näiteks: 250 kuni 270 kr. "Kuni" märgina võib arvude vahel kasutada mõttekriipsu (250 - 270 kr.). kui aga on oht, et viimast võidakse lugeda miinusmärgiks, tuleks kasutada kolme punkti (250...270 kr.).

Tuleb hoiduda mitme mõõtühiku üheaegsest kasutamisest tihe suuruse väljendamisel, samuti kümnendmurdude väljendamisest koma asemel teiste kirjavahemärkidega (punkt, sidekriips).

Näiteks 15 krooni 25 senti tuleks kirjutada 15,25 kr., mitte aga 15 h,r.25 s., kr 15-25, 15-25 kr. vms.

Protsentide arvutamisel on soovitatav piirduda tihe, koefitsentide arvutamisel kolme kohaga koma järel. Rahalised näitajad, mida soovitakse esitada täpselt (hinnad, tariifid jne"), kirjutatakse välja kahe kohaga piirast koma, seega kroonides ja sentides. Kui nähtust iseloomustava näitaja juurdekasv on suurem kui 100%, tuleb suurenemine tekstis näidata kordades, mitte protsentides. Nii näiteks on parem kirjutada, et toodang suurenes vaadeldaval perioodil 2,2 korda; ei ole soovitatav märkida, et toodangu juurdekasv oli 120%.

Arvväärtusi ei tohi poolitada ega ka mõõttühikut viia teisele reale. Arvude ja algebraliste sümbolite vahele ei jäeta vahet.

Märkused

Märkused teksti või tabelite juurde sisaldavad täpsustava või viitava iseloomuga andmeid, mis pole küsitleva küsimusega otseselt seotud.

Märkused trükitakse üks järk väiksema intervalliga kui põhitekst (12). Sageli tuleb märkusi teha tabelite juurde. Seda on soovitatav teha tabeli all. Kui märkusi on üks, siis pärast sõna "Märkus" pannakse punkt.

VIITAMIINE

Viitamine on kohustuslik nii tsiteerimisel kui ka refereerimisel.

Viide esitatakse vahetult tsitaadi või refereeringu järel sulgudes, joone all või teksti lõpus.

Tsitaadi või refereeringu järel esitatavad viited jaetakse nummerdamata, joonealused viited nummerdataks lehekülje ulatuses.

Töö lõpus esitatavate viidete puhul kirjutatakse tsitaadi või refereeringu lõppu autori nimi ja lehekülg, kust on tsitaat või refereering pärit.

Kirjanduse loetelus olevale teosele viidates esitatakse teose järjekorra number kirjanduse loetelus ja ka lehekülje number kaldkriipsude vahel /2, lk 23 või nurksulgudes 2, lk 231.

Viitamisel märgitakse bibliograafilised andmed järgmiselt.

Autor. Pealkiri. Ilmumiskoht, ilmumisaasta, viidatav lehekülg.

Viidatakse ka tabelitele, joonistele ja lisana antud materjalidele.

Näiteks: (vaata joonis 5) (vaata tabel 4)

KASUTATUD KIRJANDUSE LOETELU

Kasutatud kirjanduse loetelu hõlmab ainult töö koostamisel kasutatud ja viidatud allikaid. Need võivad olla:

- * raamatud
- * artiklid ajalehtedest, ajakirjandusest ja kogumikest,
- * artiklid teatmeteostest,
- * riiklikud seadused jm normatiivaktid,
- * arhiivmaterjalid

Kasutatud kirjanduse loetelu koosneb algallikate bibliokirjetest, mis esitatakse tähestikulises järjekorras. Esmalt on ladinatähestikuline, seejärel paigutatakse slaavitähestikuline kirjandus.

Andmed saadakse tiitellehelt või selle pöördelt.

OLUSTVERE TEENINDUS- JA MAAMAJANDUSKOOL (16)
Lihatoodete tehnoloogia (16)

LASTEVORSTI VALMISTAMINE
AS-s OSKAR LT (24)

LÕPUTÖÖ (20)

Koostas	Piret Pärn (16)
Juhendas	Eve Klettenberg
Ettevõttepoolne konsultant	Maret Tiivoja

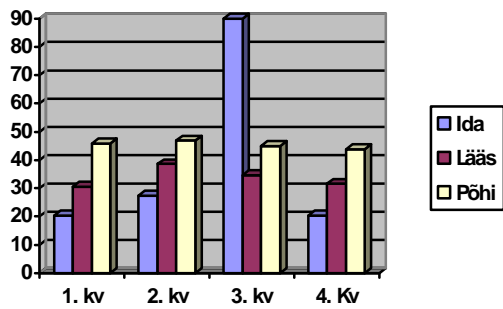
OLUSTVERE 2009 (14)

Sisukord

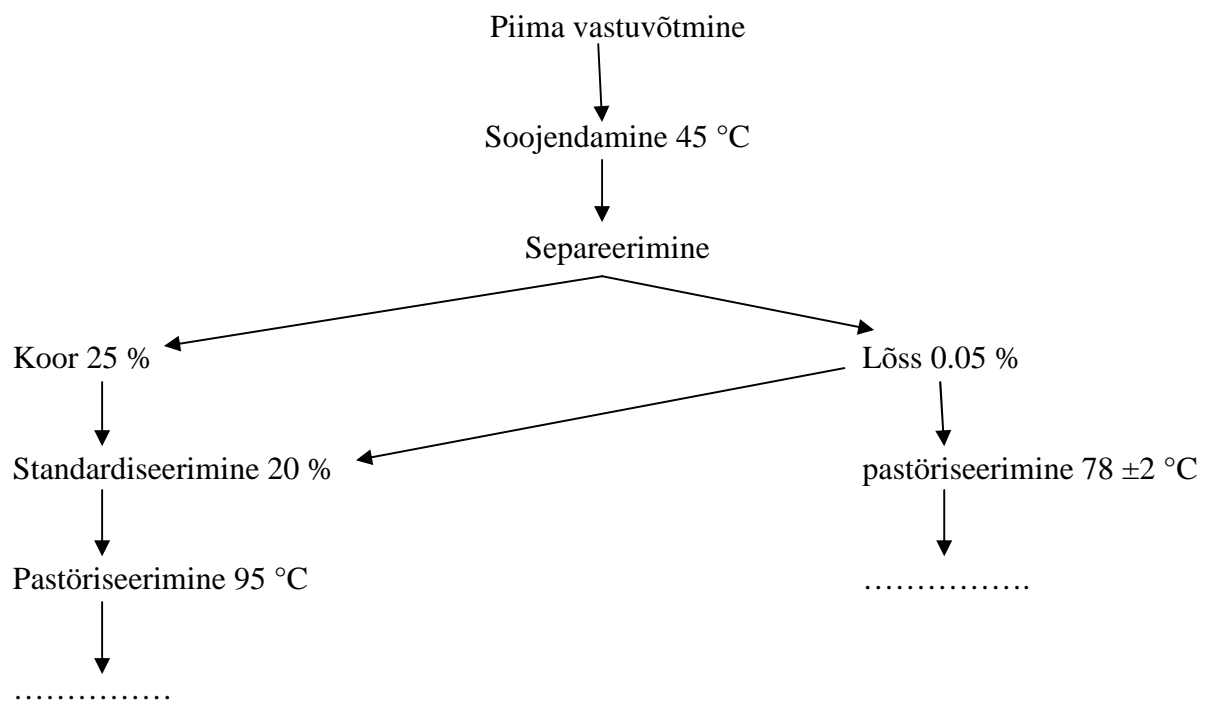
Sissejuhatus	4
1. Ettevõtte tegevuse iseloomustus	6
1.1. AS-i Koidu Pagar töö korraldus	7
1.1.1. AS-i Koidu Pagar juhtimisskeem	7
1.1.2. Töötajate tööülesanded	8
1.1.3. AS-i Koidu Pagar tootmisstruktuur	10
1.2. Energiamaajandus	12
1.2.1. Soojamajandus	14
1.2.2. Külmamajandus	16
1.2.3. Veevarustus ja kanalisatsioon	17
2. Koidu leiva valmistamise tehnoloogiline protsess	20
2.1. Koidu leiva iseloomustus ja koostis	20
2.2. Kasutatavate tooraine ja materjalide kirjeldus ja iseloomustus	22
2.3. Koidu leiva tehnoloogilise protsessi iseloomustus	25
3. Toote hinna kujunemine	27
3.1. Püsikulud	27
3.2. Muutuvad kulud	32
3.3. Väljamüügi hind ühe tooteühiku kohta	35
3.4. Ettevõtte rentaablus antud tooteliigilt	38
Kokkuvõte	45
Kasutatud kirjandus	45
Lisad	46
Lisa 1. Põhitoodete nomenklatuur jne.	47

KEEDUVORSTI METS TOORAINE KULU ARVUTAMINE

Nimetus	Kogus kg	Hind kr/kg	Maksumus
Veiseliha I sort	110,00	31.71	3378.90
Veiseliha II sort	80.00	28.04	2243.28
Sealiha rasvane	50.00	21.57	1078.79
.....
Kokku	1500.00		19916.11



Joonis 2. Tööjõu jaotumine erinevates eesti piirkondades



Joonis 3. Hapukoore valmistamise tehnoloogiline skeem